

## Облици просторне покретљивости у Србији: миграције и мобилност<sup>2</sup>

**Апстракт:** *Промене у савременим миграторним обрасцима у последњих пар деценија навеле су истраживаче да редефинишу теоријске приступе и да преиспитају временску и просторну димензију кретања становништва. Увидевши да се дугорочне промене места боравка све чешће замењују привременим пресељењем, краткорочним и циркуларним кретањима, теоретичари су се окренули појму просторне мобилности. Овај концепт није једнозначан, већ се у друштвеним наукама користи у најмање четири значења и обухвата резиденцијалну мобилност, миграције (како међународне, тако и регионалне), путовања (туристичка и пословна), као и дневна кретања становништва. Циљ овог рада биће да испита карактеристике две групе становника градова средње величине у Србији: оних који имају искуства са дугорочним кретањима на веће даљине и оних који су окренути временски ограниченим, чешћим и краћим путовањима. Очекује се да ће бити утврђене разлике у социо-демографским и социо-економским карактеристикама ових група.*

**Кључне речи:** *механичко кретање становништва, миграције, мобилност, Србија, градови средње величине*

### Увод

Кретање се често препознаје као једна од основних карактеристика савременог друштва. Бројни истраживачи налазе потврду која иде у прилог тези да техничке и технолошке промене, укључујући развој транспортних система, нова комуникациона и информациона достигнућа, доводе до повећане и убрзане размене не само робе, информација, идеја, већ и људи. Екстензивно коришћење нових

---

1 E-mail: dunja.poleti@gmail.com.

2 Овај рад је настао у оквиру пројекта „Изазови нове друштвене интеграције у Србији: концепти и актери“ (број 179035), који финансира Министарство просвете, науке и технолошког развоја Републике Србије.

потенцијала брзине произвело је компресију времена и простора, која иде руку под руку са економским, друштвеним и културним променама. За многе ауторе, попут Давида Харвија (David Harvey), поменуто сужавање времена и простора основно је друштвено питање.

Дебате о кретању не свде се само на пуко описивање обима и брзине кретања или пребројавање оних који нису статични, већ утичу на формирање модела који представљају конструкцију социјалне реалности, завирући тако и у саму срж савременог друштва. Сушинско питање јесте да ли сажимање времена и простора доводи до смањења социјалних ограничења која спутавају друштвену акцију, односно можемо ли савремено, глобализовано и постмодерно друштво, захваљујући развоју технологије и транспортног система, окарактерисати као отвореније и слободније. Прва група аутора сматра да можемо.

С друге стране налазе се представници теоријских и истраживачких струја који дато тумачење савремених процеса виде као технолошки редукционизам, сумњајући да заиста присуствујемо флуидификацији друштва коју детерминише раст кретања. По њиховом мишљењу намера за кретањем се превише често идеолошки и некритички изузетно позитивно вреднује. Потоњи аутори замерају претходним да кретање виде увек као нешто позитивно, да га изједначавају са отвореним умом, откривањем и искуством, те да се стога залажу за улагање напора у то да индивидуе максимизирају своје кретање. Овакве тврдње део су вредносног система и показују да просторно кретање није лишено друштвених конотација, те да се оно данас успоставља као нова парадигма, као императив, односно као пожељан животни стил.<sup>3</sup>

Механичко кретање становништва, наравно, није нови феномен, али је он почео да се посматра на нов начин. О овом појму дуго се размишљало из перспективе миграција, као трајне промене места становања. Описане друштвене промене и нови истраживачки увиди навели су ауторе на преиспитивање временске и просторне димензије кретања становништва и редефинисање теоријских приступа. Увидевши да се дугорочне промене места боравка све чешће замењују привременим, краткорочним и циркуларним кретањима, миграције су почеле да се схватају као једна од поткатегорија ширег концепта мобилности, који обухвата различите врсте и облике кретања, од путовања до трајног исељавања.

---

3 Estelle Bonnet et al., „France – Job Mobility Bridges Regions in a Centralized Country,“ in *Mobile Living Across Europe I, Relevance and Diversity of Job-Related Spatial Mobility in Six European Countries*, 65 (Barbara Budrich Publishers, 2008) и Vincent Kaufmann, *Re-Thinking Mobility – Contemporary Sociology* (London: Ashgate, 2002), 37.

У овом раду ће се испитивати различити облици просторног кретања становништва који се јављају у четири града средње величине у Србији (Крагујевац, Шабац, Ужице и Нови Пазар). Полазећи од схватања миграција као дугорочнијих промена места становања, и мобилности као временски ограничених, чешћих и краћих путовања, изграђена је прилагођена типологија кретања. Управо стога што се различити облици кретања најчешће проучавају независно једни од других и поред све бројнијих доказа о њиховој повезаности,<sup>4</sup> чини се оправданим проучавање и поређење грађана који практикују различите обрасце мобилности.

Први специфичан циљ рада јесте одређивање обима и форми ових кретања. Затим, како се очекује да се утврде разлике у социо-демографским и социо-економским карактеристикама између миграната и мобилних грађана, анализирање особености ове две групе представља други специфичан циљ који је постављен. У оквиру њега испитаће се да ли се данас о мобилности може говорити као о пожељном, чак императивном стилу живота међу млађим, високо образованим особама, специфичног брачног и економског статуса.

С обзиром на то да је просторна организација мреже насеља оквир за одвијање унутрашњих миграционих процеса, а кретање увек један од облика интеракције између различитих типова насеља уско везаних за њихову хијерархију,<sup>5</sup> ни спацијална перспектива не би требало да буде запостављена. Сва испитивања ће се вршити одвојено за ова четири града и биће описане њихове специфичности.

## Теоријски оквир

Током година формулисане су бројне дефиниције појма миграције од којих је највећи број њих у обзир узимао промену места становања.<sup>6</sup> Већина аутора је у своје концепте уводило две димензије – простор и време. И док су једни сваку промену места становања, без обзира на дестинацију и трајање сматрали миграцијама,<sup>7</sup> други су под њима

4 Vesna Lukić, „O vezi između migracije i dnevne migracije,“ *Stanovništvo* 1 (2013): 69.

5 Vesna Lukić, „Dnevne migracije radnika u sistemu naselja Srbije,“ *Stanovništvo* 2 (2011): 25.

6 John Salt and James Clarke, „International Labor Migration Towards and Whitin Europe,“ *Population Studies* 44 (2004): 9–11.

7 Тако су се миграције често означавале као кретање особе или групе особа из једне географске јединице у другу, преко административне или политичке границе, са циљем да се привремено или трајно населе на месту које се разликује од места порекла (Thomas Bauer et al., „International Labour Migration, Economic Growth and Labour Markets: The Current State of Affairs,“ in *The New Demographic Regime – Population Challenges and Policy Responses*, 113 (United Nations, 2005).

подразумевали облик просторне покретљивости између различитих географских делова, обрађајући пажњу само на трајну промену места становања.<sup>8</sup> Иако сагласност око ових димензија није постигнута, често се под миграцијама имплицитно подразумева прелазак веће просторне раздаљине и намера да се остваре дугорочн(и)ја решења. Како наводи Салт, оно што ми дефинишемо као миграције своди се на питање арбитарног избора о томе где ћемо повући црту која је временски специфична.<sup>9</sup>

Последњих пар деценија научници су почели да региструју промене у миграторним обрасцима. Још 70-их година двадесетог века Зелински је развио и појам миграционе транзиције која подразумева прелаз од мањег броја ограничених облика просторне мобилности становништва ка различитим и диверсификованим облицима миграције у савременом друштву.<sup>10</sup>

Истраживања су указала на то да не постоји један модел особе коју можемо назвати мигрантом, те да је спектар форми кретања које људи могу практиковати постао веома широк. У многим земљама дугорочни одливи становништва замењени су привременим пресељењима, циркуларним кретањима или пак добровољним опредељењем транснационалних миграната да паралелно живе у више држава истовремено.<sup>11</sup> Такође, развој саобраћајне мреже и превозних средстава омогућио је радницима све већу флексибилност у погледу тржишта рада, стога је примећена и тенденција пораста учешћа становништва у дневним миграцијама на већим раздаљинама, уместо миграције чији је исход промена места пребивалишта.<sup>12</sup> Тако је појам миграције почео да се подводи под шири појам просторне мобилности.

8 Данас, рецимо, Уједињене нације дефинишу миграције као „облик просторне покретљивости између једног географског дела и другог, подразумевајући под тим трајну промену места становања“ (наведено према Mirjana Bobić, *Demografija i sociologija – veza ili sinteza* (Beograd: Službeni glasnik, 2007), 103).

9 John Salt, „Managing New Migrations in Europe: Concept and Reality in the ICT Sector,“ in *International Migration in Europe – New Trends and New Methods of Analysis* (Amsterdam University Press, 2010).

10 Mirko Savić, „Potencijalni pravci migracija tipa grad-grad u Vojvodini,“ *Stanovništvo 2* (2008): 65.

11 Goran Penev i Jelena Predojević-Despić, „Prostorni aspekti emigracije iz Srbije. Tri `vruće' emigracione zone,“ *Stanovništvo 2* (2012): 36. За примере и описе ових заокрета види: Marek Okólski, „The Effects of Political and Economic Transition on International Migration in Central and Eastern Europe,“ in *International Migration – Prospects and Policies in a Global Market*, 46 (Oxford University Press, 2004); Richard Black et al., „Introduction,“ in *A Continent Moving West? EU Enlargement and Labour Migration from Central and Eastern Europe*, 12. (IMISCOE Research, Amsterdam University Press, 2010).

12 Lukić, „O vezi između migracije i dnevne migracije,“ 69.

Ипак, концепт мобилности далеко је од једнозначног и у друштвеним наукама се користи у веома различитих значењима, почевши од социјалне мобилности, па све до географије кретања, која може обухватити физичко мењање места, али и метафорично кретање људи, робе, информација, идеја итд.<sup>13</sup>

Они аутори који проучавају мобилност у свом ужем значењу, доводећи је у везу са миграцијама и кретањем, развили су различите типологије просторне покретљивости становништва. Када, на пример, Кауфман (Vincent Kaufmann) говори о кретању људи, он овај појам користи у најмање четири значења: резиденцијална мобилност (са посебним освртом на резиденцијалне циклусе), миграције (интернационалне и интеррегионалне имиграције и емиграције), путовања (туристичка и пословна) и дневна мобилност (дневне миграције).<sup>14</sup> Други истраживачи<sup>15</sup> разликују резиденцијално кретање (миграције) од репетитивног кретања (мобилност). Као посебне категорије издвајају оне који су искусили вишеструке форме кретања, али и оне код којих је приметно статично животно искуство, односно изостанак физичког премештања.

Типови просторне покретљивости и њихова међусобна повезаност детерминисани су бројним друштвеним и просторним факторима, почевши од демографске и социо-економске структуре становништва, преко карактеристика мреже насеља и саобраћајних веза, па све до специфичних друштвено-економских услова.<sup>16</sup>

Кретање је, пре свега, уско везано за организацију простора и хијерархију насеља. Организациони фактори подразумевају скуп утицаја који могу да олакшају или ограниче миграције становништва између два простора.<sup>17</sup> Интензитет кретања је у снажној, позитивној вези са величином градова у региону: што је град већи он је пожељнији као миграциона дестинација.<sup>18</sup> Такође, удаљеност од главних урбаних центара још је један од веома важних фактора утицаја – што је неко

---

13 Kaufmann, *Re-Thinking Mobility*, 35.

14 Kaufmann, *Re-Thinking Mobility*; Vincent Kaufmann, Manfred Max Bergman, Dominique Joye, „Motility: Mobility as Capital,” *International Journal of Urban and Regional Research* 28-4 (2004).

15 Ruth Limmer and Norbert Schneider, „Studying Job-Related Spatial Mobility in Europe,” in *Mobile Living Across Europe I, Relevance and Diversity of Job-Related Spatial Mobility in Six European Countries* (Barbara Budrich Publishers, 2008).

16 Lukić, „O vezi između migracije i дневне миграције,” 70.

17 Lukić, „Дневне миграције радника у систему насеља Србије,” 32.

18 Savić, „Potencijalni pravci миграција типа град-град у Војводини,” 67.

подручје више изоловано, мање су развијене путање кретања његових становника. Тако места која се налазе у близини или имају већу доступност градовима дају већину миграната тим градовима.<sup>19</sup>

Даље, кретање је условљено и економским и развојним факторима. Установљено је да се у земљама централне и источне Европе стварање нових радних места и могућност запошљавања интензивно концентрише око великих урбаних центара. Ови центри често су окружени регионима који су у економској депресији, где је понуда рада на тржишту слаба, а незапосленост велика. Поред тога, мобилност је релативно мала и због неразвијеног тржишта некретнина.<sup>20</sup> Србија у том смислу не представља изузетак. И у оквиру њених граница постоји изражена концентрација како популације, тако и економских активности у већим урбаним центрима, мада је радно способна популација мање концентрисана у простору од економских активности.<sup>21</sup>

Оно по чему је Србија специфична јесте њена територијална хетерогеност, како у погледу демографског развоја, тако и у погледу међународне емиграције. И док је у демографском смислу последњих година присутна тенденција смањивања регионалних разлика,<sup>22</sup> чини се да је диференцијација интензивиранија када се имају у виду емиграције становништва. Разлике постоје како на нижим (насеља и општине), тако и на вишим територијалним нивоима (окрузи и макро целине). Оне су се најпре односиле на неуједначен проценат масовног одласка у иностранство, а данас се уочавају и када се разматрају друге важне карактеристике емиграције и емигрантског становништва.<sup>23</sup> Разлози присуства регионалних разлика у погледу миграционих токова су вишеструки, а могу се издвојити ниво економске развијености подручја, обим незапослености, структура становништва (најпре се мисли на старосну и образовну), доминантни миграциони модел становништва (традиционални или савремени), као и географски положај. Крајем двадесетог века етничка структура становништва све више добија на значају.<sup>24</sup> Иако предмет овог рада нису међународна кретања, чини се да слични увиди могу да се примене и на наше податке.

19 Lukić, „Dnevne migracije radnika u sistemu naselja Srbije,“ 25.

20 Savić, „Potencijalni pravci migracija tipa grad-grad u Vojvodini,“ 66.

21 Lukić, „Dnevne migracije radnika u sistemu naselja Srbije,“ 28.

22 Нарочито према нивоу фертилитета, одвијању процеса старења становништва и кретања укупног становништва. Penev i Predojević-Despić, „Prostorni aspekti emigracije iz Srbije,“ 43.

23 Дестинација, старосна и полна структура миграната, њихов образовни ниво, национални састав итд. Penev i Predojević-Despić, „Prostorni aspekti emigracije iz Srbije,“ 43.

24 Ibid.

У наставку овога рада биће испитивани различити облици кретања који су апстраховани од просторне димензије, утолико што полазна или финална дестинација не играју пресудну улогу у анализи, али који за основ свог разликовања имају временску ноту.

### Методологија истраживања и полазне претпоставке

Подаци коришћени у овом раду прикупљени су у оквиру потпројекта „Карактеристике територијалног капитала у Србији“, који је спровео Институт за социолошка истраживања Филозофског факултета Универзитета у Београду.<sup>25</sup> Теренско истраживање реализовано је током прве половине 2013. године и то у четири града средње величине у Србији: Крагујевцу, Шапцу, Ужицу и Новом Пазару са оквирним бројем од 300 испитаника по граду.<sup>26</sup> Анкету су попуњавали грађани од 18. до 65. године старости.

На основу већ поменутих типологија које је користио Кауфман, као и аутори који су учествовали у истраживању о мобилности у шест европских држава, из упитника су искоришћена два питања захваљујући којима је изграђена пригодна типологија. Прво питање је омогућило да се издвоје грађани који су током живота имали миграторно искуство: „Од када живите у овом граду?“, док је друго указало на оне који су тренутно флексибилни и мобилни: „Да ли постоји нека потреба због које често (бар неколико пута годишње) одлазите у неки други град?“.

Испитаници су подељени у четири категорије:

1. без искуства - они који нису имали никаква претходна искуства везано за просторну покретљивост;
2. мигранти - они који су се селили, али данас не користе постојеће потенцијале за краткорочна кретања;
3. мобилни - они који иду у неки други град више пута годишње, али никада нису мењали место становања;
4. вишеструко мобилни – они који имају и миграторна, али и искуства мобилности.

	Искуство миграције	
	НЕ	ДА

<sup>25</sup> Као што је већ наведено, споменути потпројекат део је пројекта „Изаови нове друштвене интеграције у Србији: концепти и актери“, који финансира Министарство просвете, науке и технолошког развоја Републике Србије.

<sup>26</sup> У Крагујевцу је анкетирано 379 испитаника, у Шапцу 346, у Ужицу 322, а у Новом Пазару њих 299.



Искуство мобилности	НЕ	Без искуства	Мигранти
	ДА	Мобилни	Вишеструко мобилни

Табела 1 – Типологија испитаника

За потребе овога рада издвојене су друга и трећа група испитаника, односно мигранти и мобилни грађани. Овакво „заоштравање“ анализе можда не даје целокупну слику, али свакако омогућава да се упореде два идеалнотипска обрасца кретања. Групе су упоређене према полу, старости, нивоу образовања, брачном и радном статусу, као и материјалном положају. Дате карактеристике су изабране јер се показало да све оне могу детерминисати различите обрасце и обиме просторног кретања које појединци упражњавају.<sup>27</sup>

У раду се проверавају две хипотезе. Прва претпоставља да је просторна покретљивост грађана генерално ниска. Наиме, сва досадашња истраживања кретања у Србији су показала да поред релативно распрострањених међународних миграција, наша земља има релативно слабо покретно становништво када говоримо о кретању у оквиру унутрашњих граница.

Друга хипотеза полази од тога да постоје јасно одвојени обрасци кретања становништва, а они зависе од социо-демографских и социо-економских карактеристика појединаца, као и од регионалних особености и просторне организације мреже насеља. Претходна истраживања показују да су мање мобилне особе женског пола, појединци који живе у (ван)брачним заједницама, старији и мање образовани.<sup>28</sup> Ако се миграције и мобилност поставе као две супротстављене и међусобно искључиве алтернативе, можемо очекивати да су миграцијама склоније жене, старије особе, оне са нижим образовањем, које су у браку или ванбрачној заједници, неактивног радног статуса и нижег материјалног стања. Мобилни грађани би онда били супротност мигрантима. Уколико се установе ове правилности, може се индиректно претпоставити да мобилност представља пожељан животни стил, неку врсту императивног начина провођења пословног и слободног времена.

Све анализе су вршене појединачно за сваки од четири града, јер су узорци пројектовани тако да омогућавају закључивање само на датом територијалном нивоу.

У самом раду коришћена је дескриптивна статистичка анализа. Подаци су упоређивани путем табела контингенције, статистичка значајност разлика проверавана је помоћу хи квадрата, а јачина разлике

27 Lukić, „O vezi između migracije i dnevne migracije,“ 69–90.

28 Jan Fidrmuc and Peter Huber, „The Willingness to Migrate in the CEECs Evidence from the Czech Republic,“ *WIFO Working Papers* 286 (2007): 6.



захваљујући Крамеровом В показатељу. Да би се избегао проблем вишеструких понављања и прихватања нетачних хипотеза, ниво значајности на којем су тврдња прихватане је пооштрена.<sup>29</sup>

## Миграције

На основу питања „Од када живите у овом граду?“ добијени су први подаци који указују на оне грађане који су у било ком тренутку свог живота мењали место свог становања. У табели 2 наведени су проценти оних који су навели да одувек живе у једном од четири посматрана града, што значи да током живота нису мигрирали, као и проценти оних који имају искуство сељења.

Град	Мигрирали	Нису мигрирали	Укупно
<b>Крагујевац</b>	34	66	100
<b>Шабац</b>	37	63	100
<b>Ужице</b>	34	66	100
<b>Нови Пазар</b>	34	66	100

$$\chi^2 = 1,307, \text{ sig} = 0,727$$

Табела 2 – Од када живите у овом граду? Изражено у процентима.

Подаци показују да се готово сваки трећи испитаник у неком тренутку свога живота доселио у град у ком и данас живи. Даљом анализом је утврђено да не постоји статистички значајна разлика између градова по питању броја оних који су се доселили. Дакле, ниједан од ова четири града не можемо издвојити као чвориште миграната.

## Мобилност

Мобилност грађана је процењена на основу питања „Да ли постоји нека потреба због које често (бар неколико пута годишње) одлазите у неки други град?“.

Град	Мобилни	Нису мобилни	Укупно
<b>Крагујевац</b>	22	78	100
<b>Шабац</b>	40	60	100
<b>Ужице</b>	32	68	100

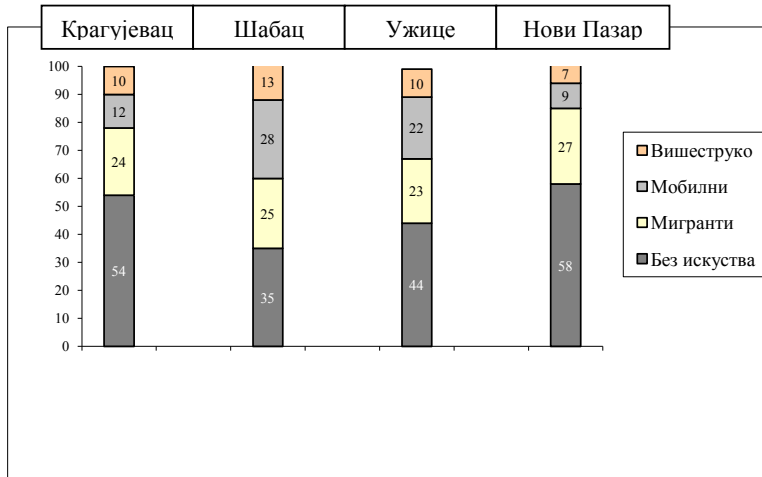
<sup>29</sup> Уместо да се прихватају све вредности значајности ниже од стандардних 0,5, тај број је подељен бројем независних промјенивих (6), што нас је довело до рачунице да се за статистички значајне сматрају само оне анализе чији је ниво значајности испод 0,08.

<b>Нови Пазар</b>	15	85	100
-------------------	----	----	-----

$$\chi^2 = 58,03, \text{ sig} = 0,000, \text{ Крамеров } V = 0,210$$

Табела 3 – Да ли постоји нека потреба због које често (бар неколико пута годишње) одлазите у неки други град? Изражено у процентима.

Подаци јасно показују да постоји статистички значајна разлика између четири града када је мобилност у питању. За разлику од Крагујевца и Новог Пазара, Шабац и Ужице се издвајају по мобилности



Графикон 1 – Типологија посматрана према градовима

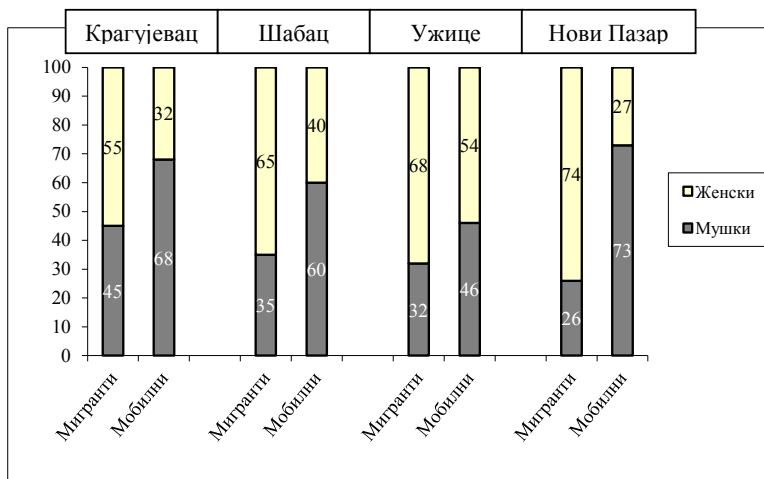
својих грађана. Тачно 40% Шапчана одлази из свог града најмање неколико пута годишње како би задовољили различите потребе. У Ужицу овакав образац понашања има готово сваки трећи грађанин, док је најмање мобилности међу грађанима забележена у Новом Пазару.

### Миграције наспрам мобилности

На првом графикону приказана је израђена типологија грађана на основу искуства које имају са кретањем и то по градовима.

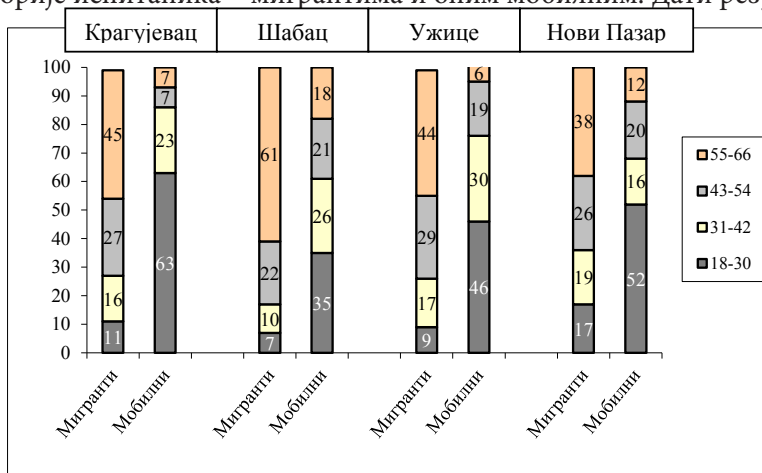
Генерално, појединачно посматрано највећи проценат испитаника нема додирних тачака са кретањем у било ком смислу. Тај проценат је нешто већи у Крагујевцу и Новом Пазару, за разлику од Шапца и Ужица. Процент вишеструко мобилних се креће око 10% (највећи је у Шапцу – 13, а најмањи у Новом Пазару – 7). У Новом Пазару има три пута више миграната од мобилних испитаника, док тај однос износи два пута у корист миграната у Крагујевцу. Мобилност је интензивнија ако посматрамо Ужице и Шабац.

Иако подаци потврђују да велики проценат испитаника није имао прилике да мења место борака, односно да учествује у мобилним токовима, не можемо једнозначно говорити о ниским процентима, већ кључ за тумачење нижих или виших процената морамо тражити по појединачним градовима, односно у територијалним разликама.



Графикон 2 – Пол

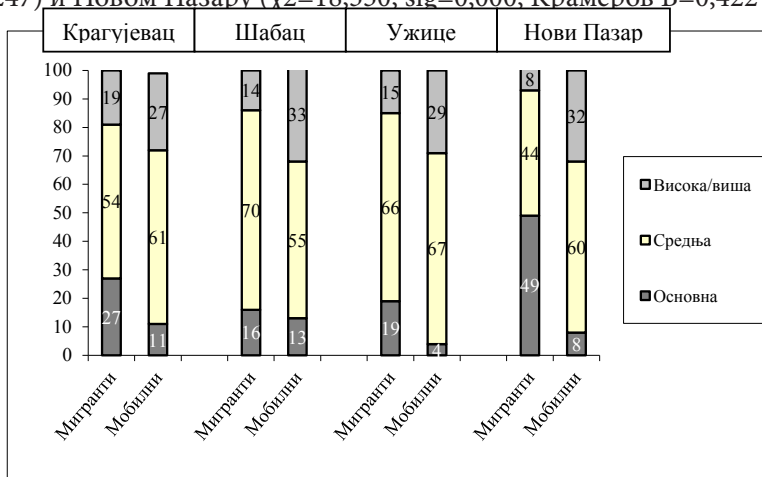
Да би се проверила веродостојност друге хипотезе, спроведене су појединачне табеле контингенције у којима су укршени пол, старост, образовање, брачни и радни статус, као и материјални положај са две категорије испитаника – мигрантима и оним мобилним. Дати резултати



Графикон 3 – Старост

су у форми графикана приказани у даљем раду.

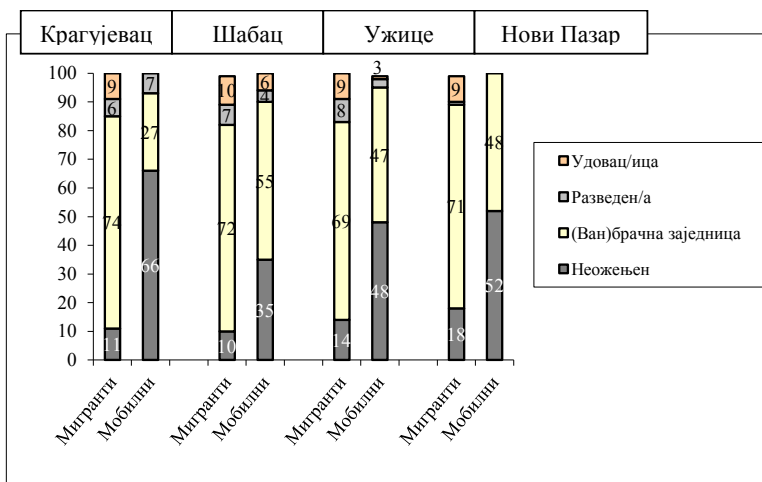
Када је пол у питању, подаци показују да се међу мобилним становништвом чешће налазе жене, док су мушкарци пре окренути мобилним формама кретања. Статистичку значајност пол као фактор диференцијације показује у Шапцу ( $\chi^2=10,965$ ,  $\text{sig}=0,001$ , Крамеров  $V=0,247$ ) и Новом Пазару ( $\chi^2=18,330$ ,  $\text{sig}=0,000$ , Крамеров  $V=0,422$ )



Графикон 4 – Образовање

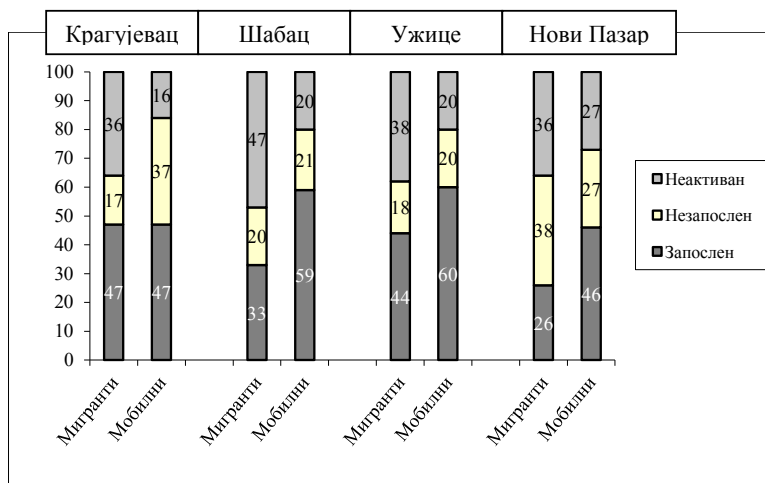
Старост је фактор који показује статистичку значајност у сва четири града. Подаци потврђују да су старији грађани чешће заступљени међу мигрантима, док су млађи више окренути мобилности.

Када говоримо о образовању, не можемо до краја да потврдимо претпоставку да између миграната и мобилних грађана има разлика у нивоу образовања. Једини град у којем се разлика показала статистички значајном јесте Нови Пазар ( $\chi^2=17,384$ ,  $\text{sig}=0,000$ , Крамеров  $V=0,411$ ).



Графикон 5 – Брачни статус

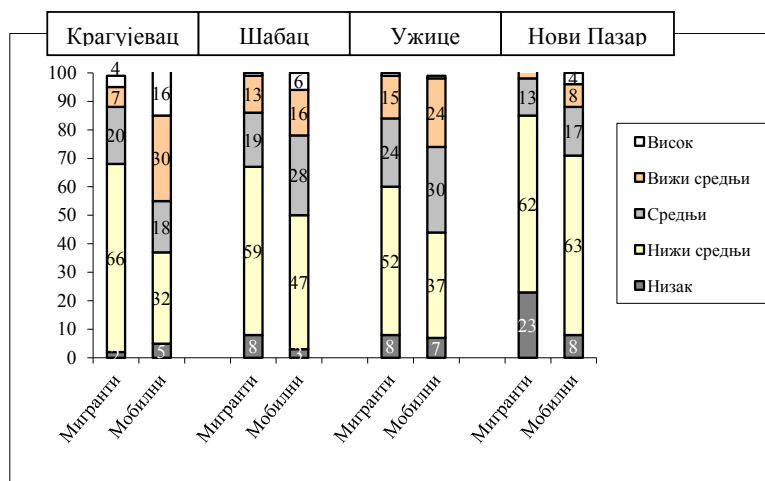
Поред старости, брачни статус је други фактор који се показао значајним у сва четири посматрана града. Као што се претпостављало, грађани ван брачних или ванбрачних заједница чешће су мобилни. С друге стране, они који имају оваква искуства уједно су чешће искусили и миграторна кретања. Разведених и удоваца, односно удовица, има мало



Графикон 6 – Радни статус

и у једном и у другој категорији.

Радни статус се није показао веома индикативним. Иако на први поглед делује као да су запослени више заступљени међу мобилним становништвом, а незапослени и неактивни међу онима са искуством миграције, детаљније анализе ипак показују да се статистички значајне разлике могу наћи једино у Шапцу ( $\chi^2=18,351$ ,  $\text{sig}=0,000$ , Крамеров  $B=0,319$ ).



Графикон 7 – Материјални положај

На крају, спроведена је и анализа везана за материјални положај испитаника. Индекс материјалног положаја је накнадно конструисан на основу различитих питања из упитника, садржи пет ступњева, а на тој скали се испитаници крећу од ниског, ниског средњег, средњег, вишег средњег до високог. И материјални положај као фактор диверсификације миграната и мобилних грађана је био статистички значајан само у једном граду, односно Крагујевцу ( $\chi^2=22,312$ ,  $\text{sig}=0,000$ , Крамеров  $V=0,410$ ).

### Закључак

Основни увиди у податке показују да појединачно највећи број становника четири града средње величине која су ушла у узорак немају никакво искуство са просторним кретањем, а такође да је број оних са вишеструким искуствима кретања релативно мали.

Ако упоредимо градове међусобом уочава се да су по својим обрасцима ближи Крагујевац и Нови Пазар, односно Шабац и Ужице. Уколико би требало да се издвоји један од ова четири града који има најмобилније становништво, то би дефинитивно био Шабац. С друге стране, као град са најмање развијеном „културом“ кретања издвојио се Нови Пазар. Крагујевац је највећи од сва четири града и једини прави регионални центар. Може се претпоставити да становници овога града најлакше задовољавају све своје потребе управо у оквиру своје територијалне јединице. Нови Пазар, пак, представља град који је по свом географском положају донекле изолован у поређењу са осталим. Иако он спада у пет санџачких општина које су се током 1990-их придружиле изразито емиграционим подручјима, очигледно да су његови грађани много мање окренути унутрашњим кретањима. Томе може допринети и специфичан културни положај, као и етничка структура становништва. Нажалост, релативно мали узорци нису омогућили детаљнију проверу ове тезе.

Затим, јасно се виде одвојени обрасци кретања становништва који зависе од социо-демографских и социо-економских карактеристика појединаца. Подаци су потврдили да су мобилнији мушкарци наспрам жена, млађи испитаници у односу на старије, они са високим и вишим образовањем у поређењу са онима нижег образовања, они који још нису ступили у (ван)брачне заједнице наспрам оних који јесу, те запослени у поређењу са незапосленим и неактивним.

Ипак, утицај датих независних детерминанти прелама се кроз спацијалну структуру, јер се показало да не „раде“ сви фактори подједнако добро у свим градовима. У Крагујевцу су се статистички значајни показали старост, брачни статус и материјални положај, у

Шапцу пол, старост, брачни и радни статус, у Ужицу само старост и брачни статус, док су у Новом Пазару главне детерминанте пол, старост, образовање и брачни статус.

Индијектно се може закључити да мобилност постаје потенцијално важан фактор диференцијације и социјалне динстинкције, али за сада тај налаз није једнозначан, већ се прелама кроз регионалне и територијалне разлике које се могу наћи у Србији.

Може се претпоставити да у будућности мобилност неће бити само кретање између полазишта и одредишта, већ да ће оно постати димензија структурирања друштвеног живота. На неким будућим истраживањима ће бити да покажу да ли су промене у природи и степену просторне и друштвене покретљивости створиле фундаменталне друштвене промене које прожимају све аспекте друштва.



**Литература:**

- Bauer, Thomas, John Haisken-DeNew, and Cristoph Schmidt. „International Labour Migration, Economic Growth and Labour Markets: The Current State of Affairs.“ In *The New Demographic Regime – Population Challenges and Policy Responses*, 111–137. United Nations, 2005.
- Black, Richard, Godfried Engbersen, Marek Okólski, and Cristina Panțiru. „Introduction.“ In *A Continent Moving West? EU Enlargement and Labour Migration from Central and Eastern Europe*, 7–23. IMISCOE Research, Amsterdam University Press, 2010.
- Bobić, Mirjana. *Demografija i sociologija – veza ili sinteza*. Beograd: Službeni glasnik, 2007.
- Bonnet, Estelle, Beate Collet, Cristina Dragus, Beatrice Maurines, and Renaud Orain. „France – Job Mobility Bridges Regions in a Centralized Country.“ In *Mobile Living Across Europe I, Relevance and Diversity of Job-Related Spatial Mobility in Six European Countries*, 65–105. Barbara Budrich Publishers, 2008.
- Fidrmuc, Jan, and Peter Huber. „The Willingness to Migrate in the CEECs Evidence from the Czech Republic.“ *WIFO Working Papers* 286 (2007): 1–19.
- Kaufmann, Vincent. *Re-Thinking Mobility – Contemporary Sociology*. London: Ashgate, 2002.
- Kaufmann, Vincent, Manfred Max Bergman, and Dominique Joye. „Motility: Mobility as Capital.“ *International Journal of Urban and Regional Research* 28-4 (2004): 745–756.
- Limmer, Ruth, and Norbert Schneider. „Studying Job-Related Spatial Mobility in Europe.“ In *Mobile Living Across Europe I, Relevance and Diversity of Job-Related Spatial Mobility in Six European Countries*, 13–47. Barbara Budrich Publishers, 2008.
- Lukić, Vesna. „Dnevne migracije radnika u sistemu naselja Srbije.“ *Stanovništvo* 2 (2011): 25–50.
- Lukić, Vesna. „O vezi između migracije i dnevne migracije.“ *Stanovništvo* 1 (2013): 69–90.
- Okólski, Marek. „The Effects of Political and Economic Transition on International Migration in Central and Eastern Europe.“ In *International Migration – Prospects and Policies in a Global Market*, 35–55. Oxford University Press, 2004.

- Penev, Goran i Jelena Predojević-Despić. „Prostorni aspekti emigracije iz Srbije. Tri 'vruće' emigracione zone.“ *Stanovništvo* 2 (2012): 35–64.
- Salt, John. „Managing New Migrations in Europe: Concept and Reality in the ICT Sector.“ In *International Migration in Europe - New Trends and New Methods of Analysis*, 107–129. Amsterdam University Press, 2010.
- Salt, John, and James Clarke. „International Labor Migration Towards and Within Europe.“ *Population Studies* 44 (2004): 9–61.
- Savić, Mirko. „Potencijalni pravci migracija tipa grad-grad u Vojvodini.“ *Stanovništvo* 2 (2008): 63–80.

## Summary

Dunja Poleti

### Forms of Spatial Movements in Serbia: Migration and Mobility

**Keywords:** mechanical movements of population, migration, mobility, Serbia, medium-sized towns

Changes in modern migration patterns over the past few decades have led researchers to redefine the theoretical approaches and to examine temporal and spatial dimension of population movements. Realizing that the long-term change of residence is increasingly replaced by temporary relocation, short-term and circular movements, helped theorists to make turn toward the concept of spatial mobility. This concept is not unique, but in the social sciences is used in at least four meanings and includes residential mobility, migration (both international and regional), travel (tourist and business), as well as the daily movement of the population. The aim of this study will be to examine the characteristics of the two residential groups of medium-sized towns in Serbia: those who have experience with long-term movements and those who are facing time-limited, more frequent and shorter trips. The differences in socio-demographic and socio-economic characteristics of these groups are expected to be found.

Рад је примљен 15. новембра 2014. и прихваћен за објављивање 20. децембра 2014. године.